

Een Samsung SHR-2040P aansluiten op een Breedband verbinding

Belangrijk: In dit artikel wordt beschreven hoe een Samsung recorder aangesloten wordt op een netwerk. De informatie in dit document dient alleen als extra hulp. Gardiner Security geeft geen officiële ondersteuning op netwerk en/of ADSL gerelateerde zaken. Neem voor technische support contact op met uw netwerk leverancier of router fabrikant.

1. Introductie

Samsung SHR-2040P digital recorders kunnen via een ADSL router verbonden worden aan het Internet. Op deze manier is het mogelijk om Live of opgenomen beelden te bekijken op afstand met een computer die voorzien is van een breedband internet verbinding.

In deze handleiding sluiten we een recorder aan op het internet via een Netopia 3346 / 3356

We gaan er vanuit dat alles nog standaard staat. (ipadres van router= 192.168.1.1)

Voor de Samsung recorder gebruiken we ip adres 192.168.1.2.

2. Benodigheden

Op de lokatie waar de Samsung SHR-2040P wordt geplaatst heeft u het volgende nodig:

1. ADSL /SDSL / CAI Breedbandverbinding

Bij voorkeur een verbinding met een statisch IP-nummer.

Bij verbinding letten op upload snelheid. Hoe hoger deze is hoe meer plaatjes per seconde.

Bijvoorbeeld: Een upload van 512kb (standaard verbinding, met overboeking van 1:20) staat gelijk aan 0,5 plaatjes per seconde.

Let op, niet iedere provider garandeert een continu upload

2. Een Samsung SHR-2040P.

3. Een router, in dit geval een Netopia 3346 / 3356

4. Een cat5e netwerkkabel

Op de Ontvangstlokatie dient u te beschikken over een Windows PC die verbonden is via een Breedband verbinding met het internet.

Minimale eisen PC:

CPU Pentium 3 – 1 GHz of hoger

256MB ram geheugen

32mb VGA, 16 miljoen kleuren

Resolutie 1024x768

Windows 98.2de editie, Win2000, WinXP

DirectX 8.1 of hoger

3. Configuratie van de router

Om de recorder ook van buiten af beschikbaar te stellen moeten een aantal aanpassingen in de router worden gemaakt.

De Netopia wordt geconfigureerd door middel van een telnet verbinding.

U heeft hiervoor een telnetclient nodig die standaard in Windows is ingebouwd.

U gaat naar het Windows startmenu, klikt op Uitvoeren en voert dan het volgende commando in:

```
telnet 192.168.1.1
```

Bovenstaand IP-adres is het standaard IP-adres van de router.

Mocht u dit adres ooit veranderd hebben, dan tikt u hierboven het gewijzigde adres in.

Nadat u verbinding heeft gemaakt (en eventueel een username/wachtwoord invult) komt u terecht in het hoofdmenu.

```
C:\ Telnet router

Metopia 3346 v8.0.9

Easy Setup...
WAN Configuration...
System Configuration...
Utilities & Diagnostics...
Statistics & Logs...
Quick Menus...
Quick View...

Return/Enter displays options for the system.
You always start from this main screen.
```

U selecteert hier het onderdeel System Configuration. Vervolgens komt u in dit menu:

```
C:\ Telnet router

System Configuration

IP Setup...
Filter Sets...
IP Address Serving...
Network Address Translation <NAT>...
Date and Time...

SNMP <Simple Network Management Protocol>...
Security...
Upgrade Feature Set...
Change Device to a Bridge...
Logging...

Return/Enter to configure Network Address Translation.
Use this screen if you want options beyond Easy Setup.
```

U selecteert hier Network Address Translation (NAT).

```
C:\ Telnet router

Network Address Translation

Add Public Range...
Show/Change Public Range...
Delete Public Range...

Add Map List...
Show/Change Map List...
Delete Map List...

Add Server List...
Show/Change Server List...
Delete Server List...

NAT Associations...

Return/Enter to select <among/between> ...
Return/Enter to configure IP Address redirection.
```

U selecteert hier Show/Change Server List. In het scherm wat hier op volgt kiest u Easy Servers. Hierna komt u in het volgende scherm:

```
C:\ Telnet router

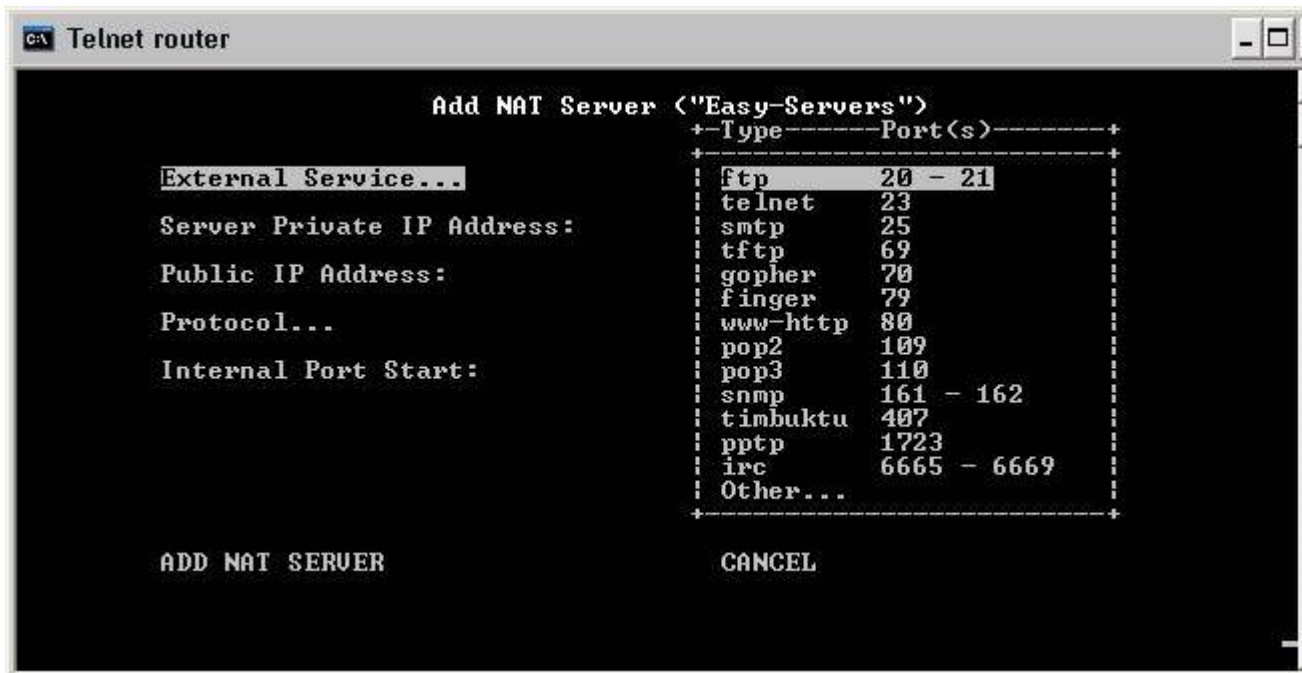
Show/Change NAT Server List

Server List Name:          Easy-Servers

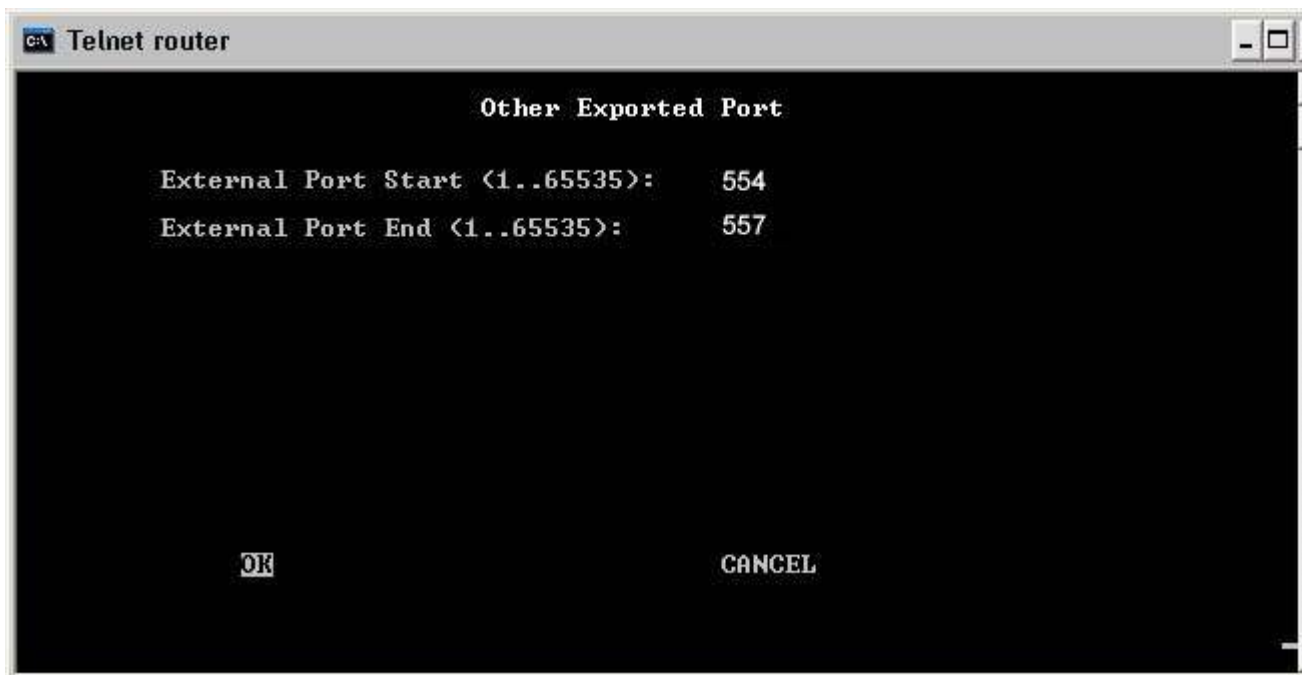
Add Server...

Return/Enter goes to new screen.
```

U kiest hier Add Server. In het volgende scherm klikt u op External Service. Er verschijnt een pop-up-venster met daarin een aantal van de meest gebruikte poorten.



Als u een van deze poorten wilt gebruiken kunt u deze gewoon selecteren. Wij kiezen hier voor "Other". U krijgt dan bijvoorbeeld te zien:



Om verbinding te maken met een Samsung SHR-2040P moeten we de poorten 554 t/m 557 gaan forwarden. Bij External port start zetten we neer 554 en bij external port end zetten we neer 557 U klikt op OK.



In het laatste scherm geeft u het interne IP-adres op van de Samsung SHR-2040P. Dit vult u in bij "server private ip address"

In het geval van deze handleiding is dat 192.168.1.2.

Mocht u een ander IP-adres hebben in gevoerd in de Samsung SHR-2040P , dan gebruikt u deze.

Het Public IP-adres kunt u gewoon op 0.0.0.0 laten staan. De overige opties staan standaard ook goed.

U sluit de procedure af met ADD NAT SERVER. De poortmapping is nu meteen actief (zonder herstart van de router).

Herhaal de laatste 3 stappen nogmaals om zo ook de poorten **8001 t/m 8159** te laten verwijzen naar de recorder.

U kunt nu het telnetvenster sluiten.

Uw Samsung SHR-2040P is nu bereikbaar vanaf het Internet. Om de recorder te bereiken heeft u het WAN ip adres nodig van uw modem.

Indien u dit niet weet kunt u dit op vragen door te surfen naar <http://www.watismijnip.nl>

Meer informatie

Voor meer informatie over het gebruik van de Netopia router, verwijzen wij u naar de officiële site <http://www.netopia.com/>.